

GUIDA OPERATIVA

APPLICAZIONE PER LA VISUALIZZAZIONE DELLE FORNITURE DEI DATI DEI FABBRICATI MAI DICHIARATI CON ACCERTAMENTO CONCLUSO

27 Giugno 2011

DOC. ES-31-IS-0B

INDICE

PREMESSA	3
1. INSTALLAZIONE DELL'APPLICAZIONE	4
2. AVVIO DELL'APPLICAZIONE	11
3. FABBRICATI MAI DICHIARATI	14
3.1 CARICARE I DATI DELLE FORNITURE	14
3.2 VISUALIZZARE LE FORNITURE CARICATE	19
3.3 VISUALIZZARE L'ELENCO DEGLI IMMOBILI PRESENTI NELLE FORNITURE	20
3.4 VISUALIZZAZIONE DELLA PLANIMETRIA	23
3.5 RIPRISTINARE IL DATABASE	25

PREMESSA

L'applicazione costituisce un ausilio per i Comuni che non dispongono di applicazioni, proprie o di mercato, per la visualizzazione delle forniture dei "Fabbricati mai dichiarati".

I file delle forniture sono descritti nei documenti:

- "Forniture ai Comuni dei dati catastali inerenti i fabbricati mai dichiarati effettuata ai sensi del d.l. 78/2010" (ES-23-IS-0M)

pubblicata sul sito dell'Agenzia del territorio.

1. INSTALLAZIONE DELL'APPLICAZIONE

L'applicazione "**Fabbricati mai dichiarati**" è stata realizzata su un ambiente specifico dedicato allo sviluppo di applicazioni stand alone multiplatforma in PHP pertanto la sua installazione deve essere preceduta dall'installazione della piattaforma che crea l'ambiente necessario per eseguire l'applicazione.

Sul sito dell'Agenzia del Territorio in precedenza è già stata pubblicata un'applicazione stand alone (Stradario) che utilizza la stessa multiplatforma in PHP, quindi se l'utente ha già installato sul proprio pc l'applicazione dello Stradario ha già installato anche il programma PHPStone e quindi può partire con l'installazione direttamente dal punto 2.

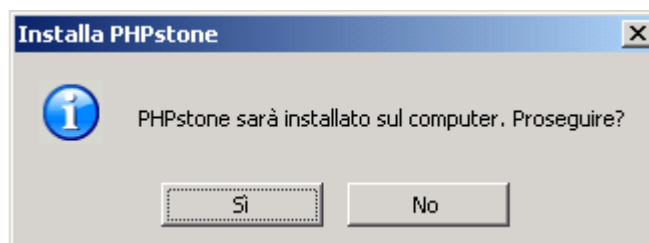
Un prerequisito necessario all'installazione è la presenza della **Java Virtual Machine**. L'assenza di questa componente genera un errore nell'installazione del PHPStone. In tali circostanze è sufficiente scaricare dal sito www.java.com la versione proposta. La pagina da cui effettuare il download è raggiungibile anche direttamente a partire dal sito dell'Agenzia del territorio.

Sul sito dell'Agenzia del Territorio saranno pubblicate separatamente la versione dell'applicazione "Fabbricati mai dichiarati" per l'ambiente Windows e quella per l'ambiente Linux, quindi è necessario scaricare la versione corretta per l'ambiente su cui deve essere installata.

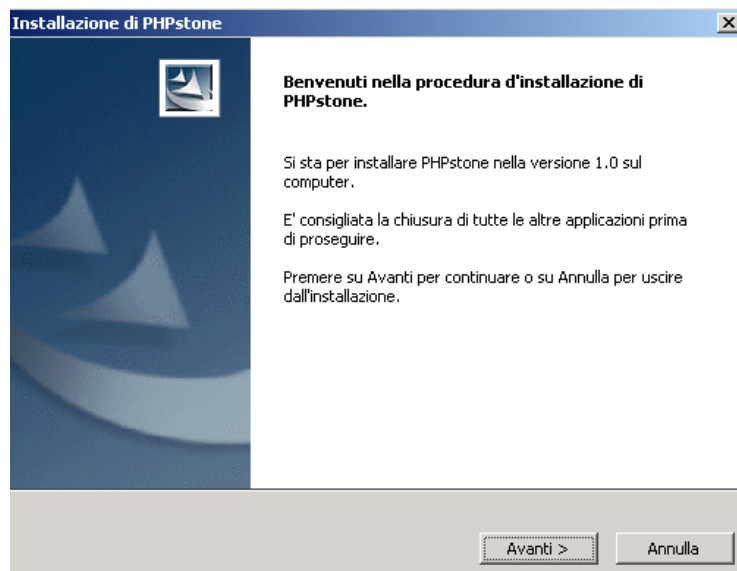
Di seguito sono descritti i passi necessari per l'installazione in ambiente Windows, sull'ambiente Linux i passi da seguire sono identici.

1. Eseguire prima il programma **PHPstone-1.0-Windows-Setup.exe**

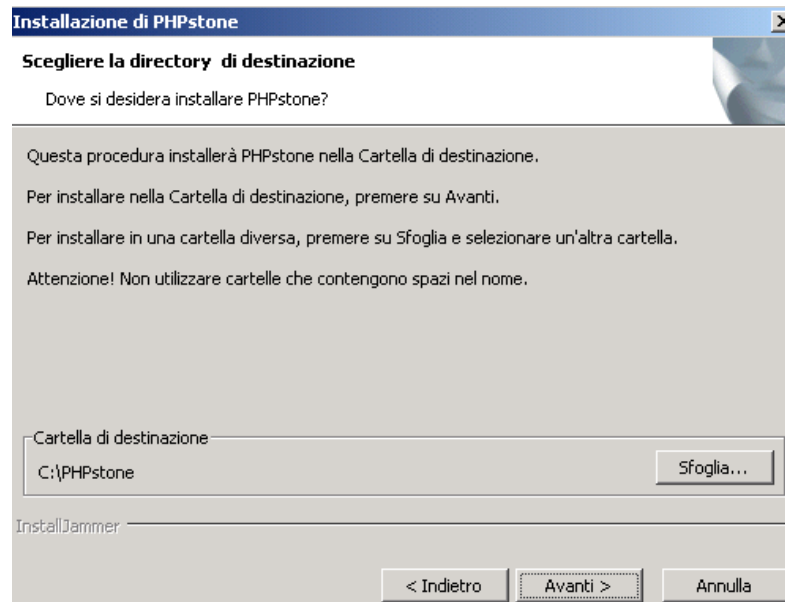
L'esecuzione di questo programma installa sul personal computer l'ambiente necessario per eseguire l'applicazione Stradario. L'installazione è guidata e verrà chiesto all'utente di **confermare** la richiesta di installazione,



e **consentirne l'avvio** (tasto **Avanti** >)

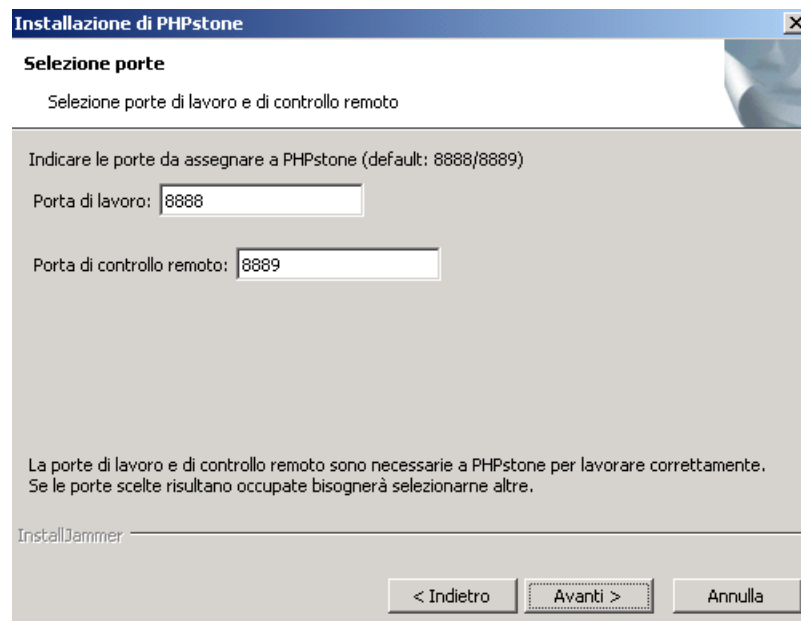


Scegliere (tasto **Sfoggia**) la directory dove installare l'applicazione o accettare quella proposta per default che è la directory c:\PHPstone come visualizzato nella figura che segue,

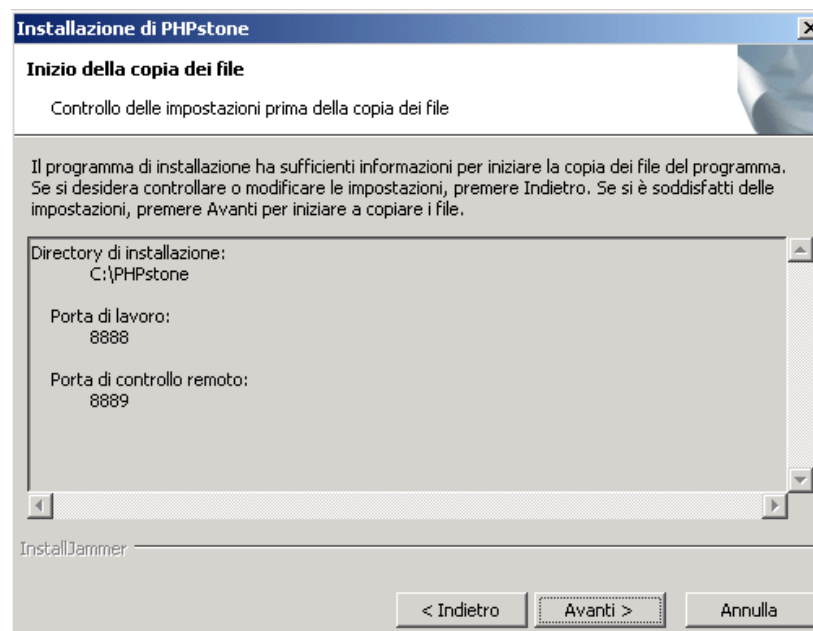


Confermare (tasto **Avanti >**) la scelta effettuata per la directory per l'installazione,

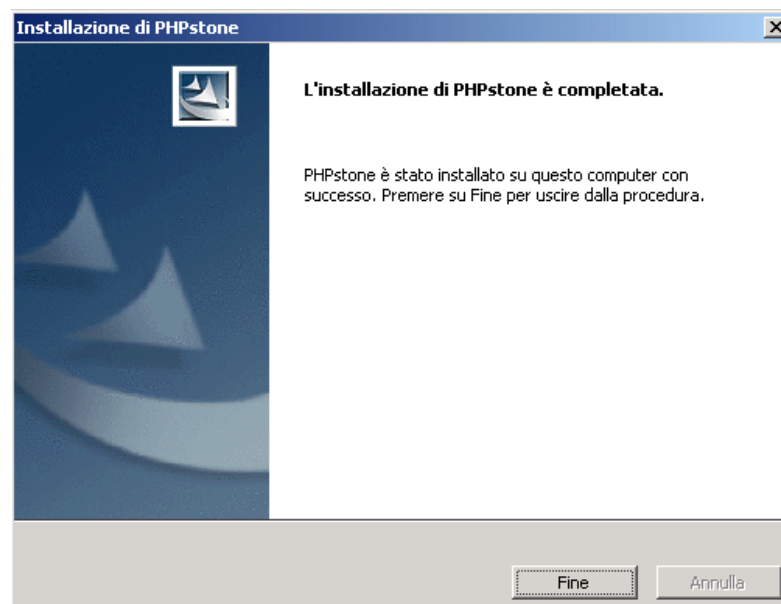
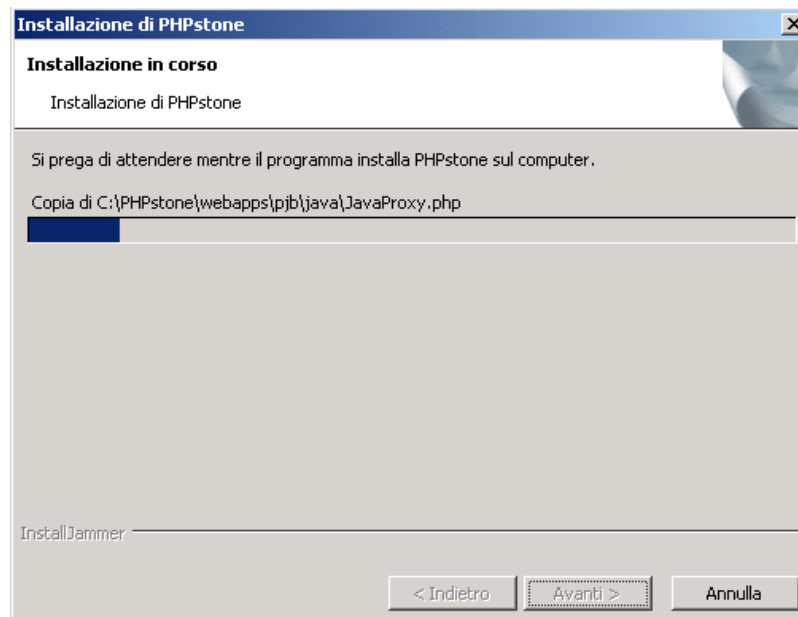
Accettare (tasto **Avanti >**) le porte di lavoro e di controllo remoto proposte per default o, se necessita indicare quelle utilizzabili,



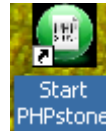
confermare (tasto **Avanti >**) quanto richiesto per procedere all'installazione



attendere il tempo necessario all'installazione e la successiva conferma di completamento,



clickare quindi sul tasto **Fine**. L'installazione avrà creato sul desktop, per l'avvio del componente, l'icona che segue.



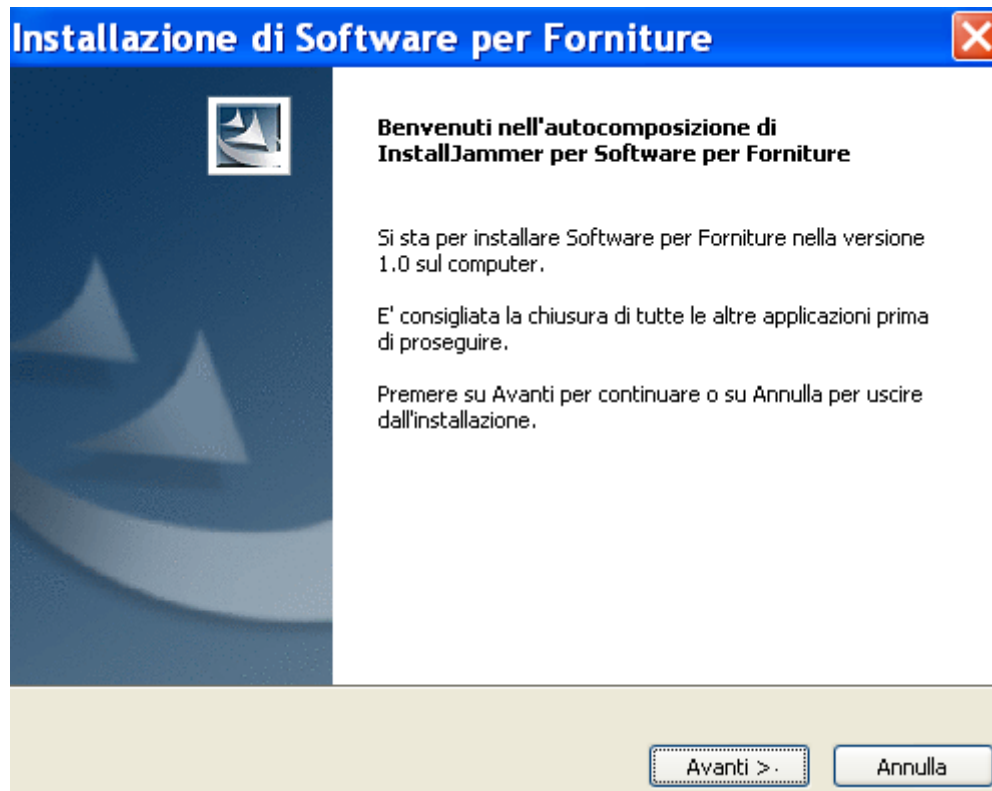
L'esecuzione del PHPStone in fase di utilizzazione dell'applicazione consente l'avvio e l'uso del protocollo di comunicazione tra le parti grafiche e quelle procedurali dell'applicazione.

2. Eseguire il programma **Fabbricati mai dichiarati-1.0-Windows-Setup**

L'esecuzione di questo programma installa sul personal computer l'applicazione stand alone dello Stradario. L'installazione non necessita di particolari indicazioni in quanto utilizza quanto stabilito nell'installazione del PHPStone. Verrà chiesto all'utente di **confermare** la richiesta di installazione

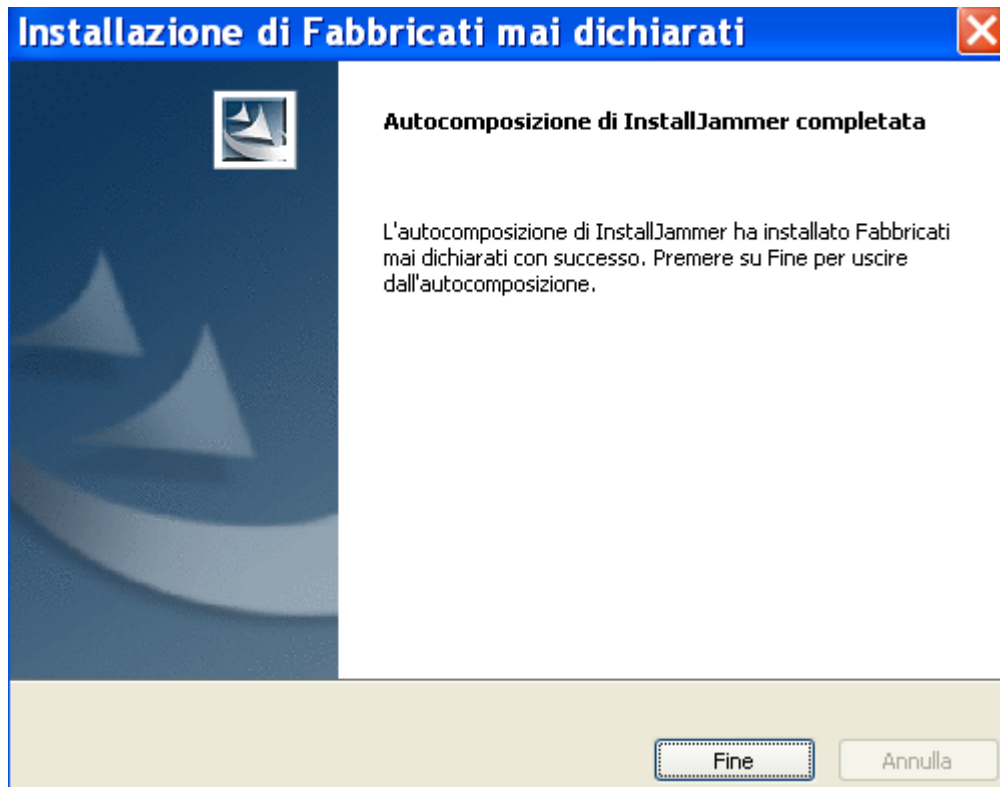


e **consentirne l'avvio** (tasto **Avanti >**),

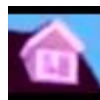


confermare (tasto **Avanti** >) quanto proposto per l'installazione,

attendere il tempo necessario all'installazione e la successiva conferma di completamento,



clickare quindi sul tasto **Fine**. L'installazione avrà creato sul desktop
l'icona che segue



cliccandoci sopra si avvia l'applicazione.

2. AVVIO DELL'APPLICAZIONE

Per lavorare con l'applicazione Fabbricati mai dichiarati è necessario:

- lanciare l'applicazione **Fabbricati mai dichiarati** (Fig. 2.1) che in ambiente windows apre una finestra (Fig. 2.2) che non deve essere chiusa se non al termine dell'utilizzo dell'applicazione Fabbricati mai dichiarati ma che può essere minimizzata (Fig. 2.3), in ambiente Linux non verrà aperta nessuna finestra, ma l'applicazione è comunque attiva.

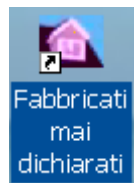


Fig.2.1

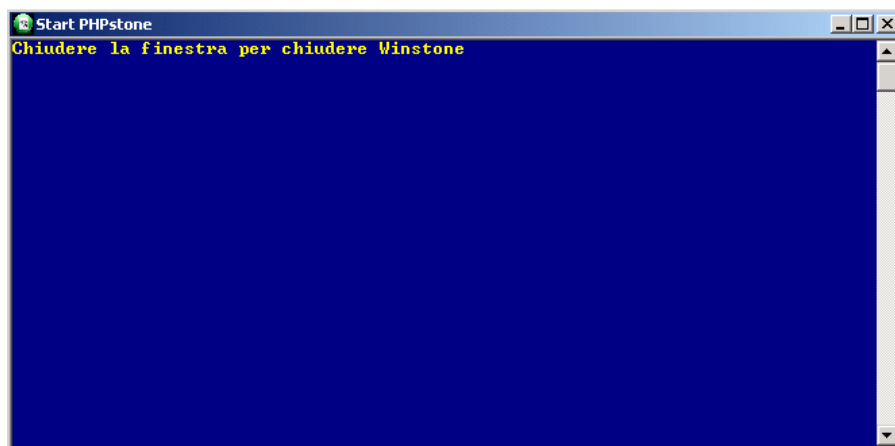


Fig.2.2

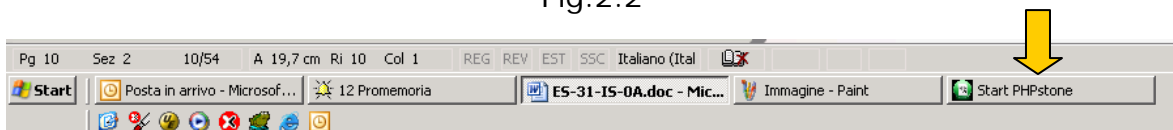


Fig. 2.3

L'applicazione propone lo schermo riportato in figura 2.4. Al primo avvio dell'applicazione la maggior parte delle funzioni non sono disponibili (le icone

appaiono "grigie") ma lo diventano non appena vengono caricati i dati delle
forniture.



Fig. 2.4

Per accedere alle funzioni è possibile:

- utilizzare direttamente le icone poste sul menù
- selezionare la voce **Fabbricati mai dichiarati** per aprire l'elenco testuale delle funzioni disponibili (Fig. 2.5).

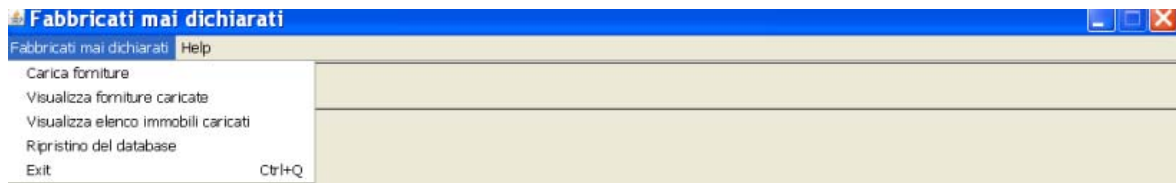


Fig. 2.5

Il menù dell'applicazione resta sempre disponibile ed utilizzabile.

Selezionando l'icona di help (Fig. 2.6) l'utente può invece consultare la guida operativa dell'applicazione.

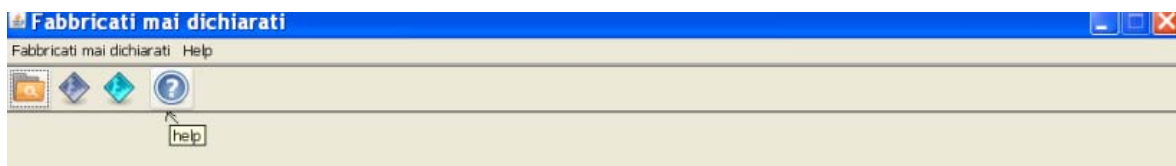


Fig. 2.6

3. FABBRICATI MAI DICHIARATI

La linea Fabbricati mai dichiarati comprende diverse funzionalità finalizzate alla predisposizione dei file delle segnalazioni per la certificazione e l'aggiornamento degli stradari, da fornire all'Agenzia del Territorio mediante il Portale per i Comuni.

Le funzioni disponibili consentono di:

- Caricare i file delle forniture (si tratta dei file delle forniture dei fabbricati mai dichiarati scaricati dal portale dei comuni)
- Visualizzare le forniture caricate
- Visualizzare l'elenco degli immobili presenti nelle forniture
- Ripristinare lo stato iniziale del data base (cancellare tutti i dati caricati).

Il menù dell'applicazione resta sempre disponibile, anche quando si è all'interno di una funzione specifica. Per selezionare una qualunque funzione si possono utilizzare le icone poste sul menù oppure dalla barra del menù selezionare Fabbricati mai dichiarati che consente di aprire l'elenco testuale delle funzioni disponibili.

3.1 CARICARE I DATI DELLE FORNITURE

Questa funzione consente di caricare i file delle forniture che sono state prelevate tramite il Portale dei Comuni. La procedura consiste nella ricerca e visualizzazione dei file che sono stati scaricati dal portale e salvate sul pc su cui si trova l'applicazione. Questa funzione crea una copia dei file su delle directory apposite che saranno poi utilizzate dall'applicazione per la visualizzazione dei dati.

Per procedere al caricamento dei file scaricati dal portale dei comuni, selezionare la funzione Caricamento cliccando sulla prima icona del menù, come indicato nella fig. 2

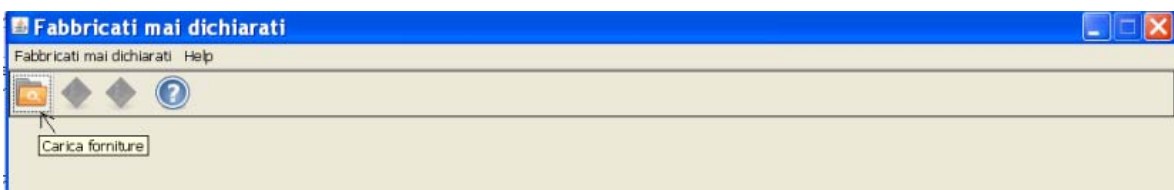


Fig. 3.1.1

L'applicazione propone una finestra (fig.3.1.2) divisa in due parti.

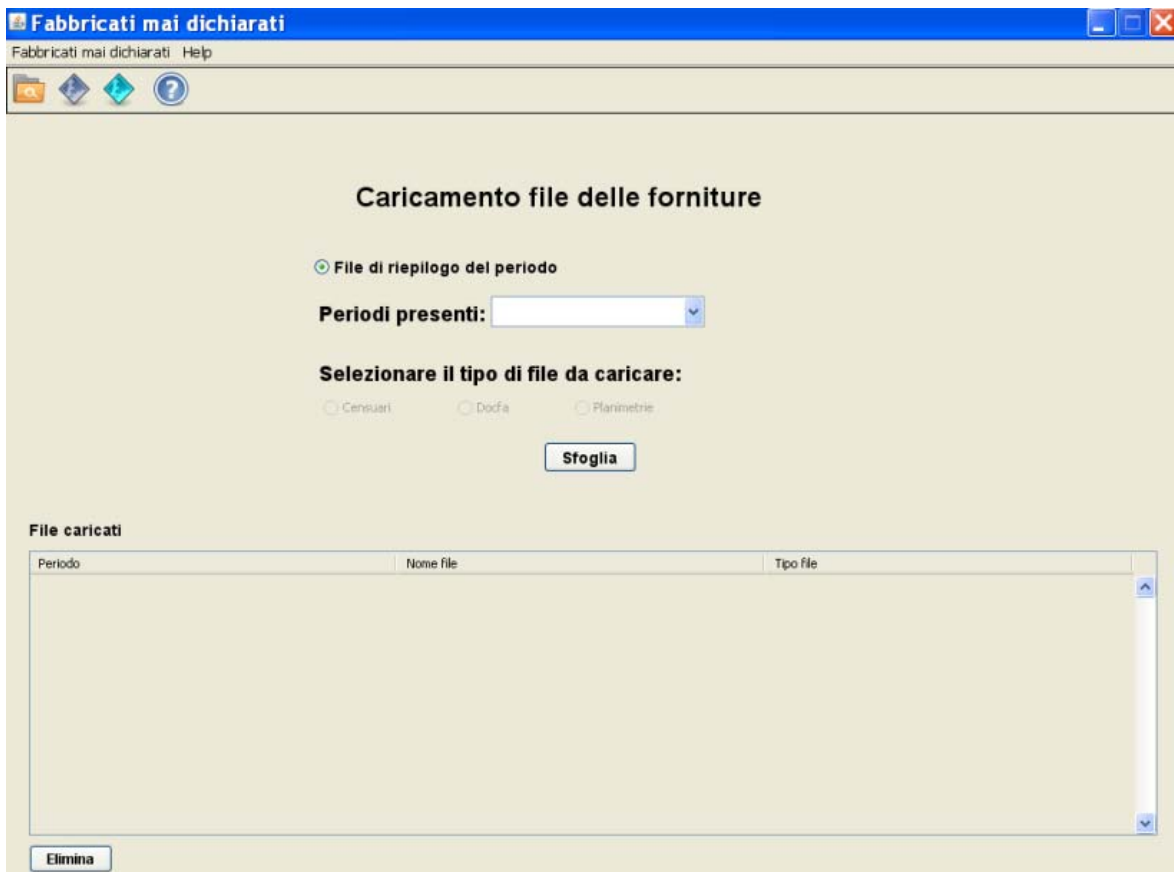


Fig. 3.1.2

La parte in basso "File caricati" la prima volta che si utilizza l'applicazione sarà vuota, successivamente, dopo i caricamenti dei file ci saranno le informazioni dei file che sono stati caricati.

Per eseguire il caricamento di una fornitura è necessario scegliere il tipo di file da caricare, il primo da caricare è già selezionato, ed è il file di riepilogo, di seguito cliccare il bottone **Sfoglia** che consente di aprire la finestra (fig.3.1.3) per la ricerca dei file sulle directory del computer.

Per caricare il file di riepilogo relativo a periodi non ancora caricati è preventivamente necessario selezionare in "periodi presenti" la riga bianca.

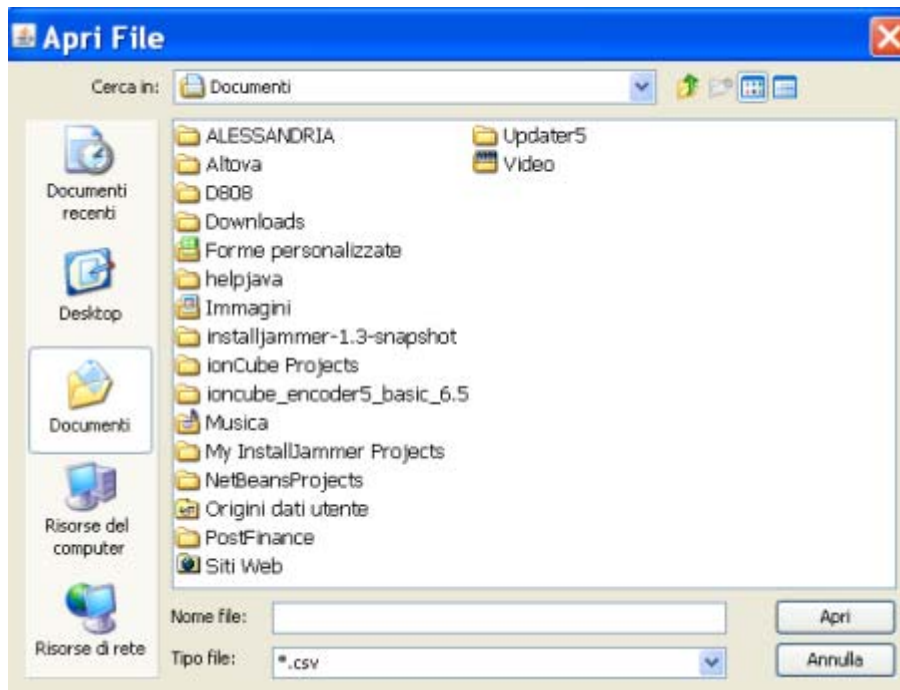


Fig. 3.1.3

Il caricamento del file di riepilogo imposta il periodo nella lista "Periodi presenti".

Per procedere con i successivi caricamenti è necessario selezionare nella lista "Periodi presenti" il periodo di riferimento e poi selezionare il tipo di file. Dopo il file di riepilogo è necessario caricare il file dei dati censuari prima di caricare i Docfa e le planimetrie.

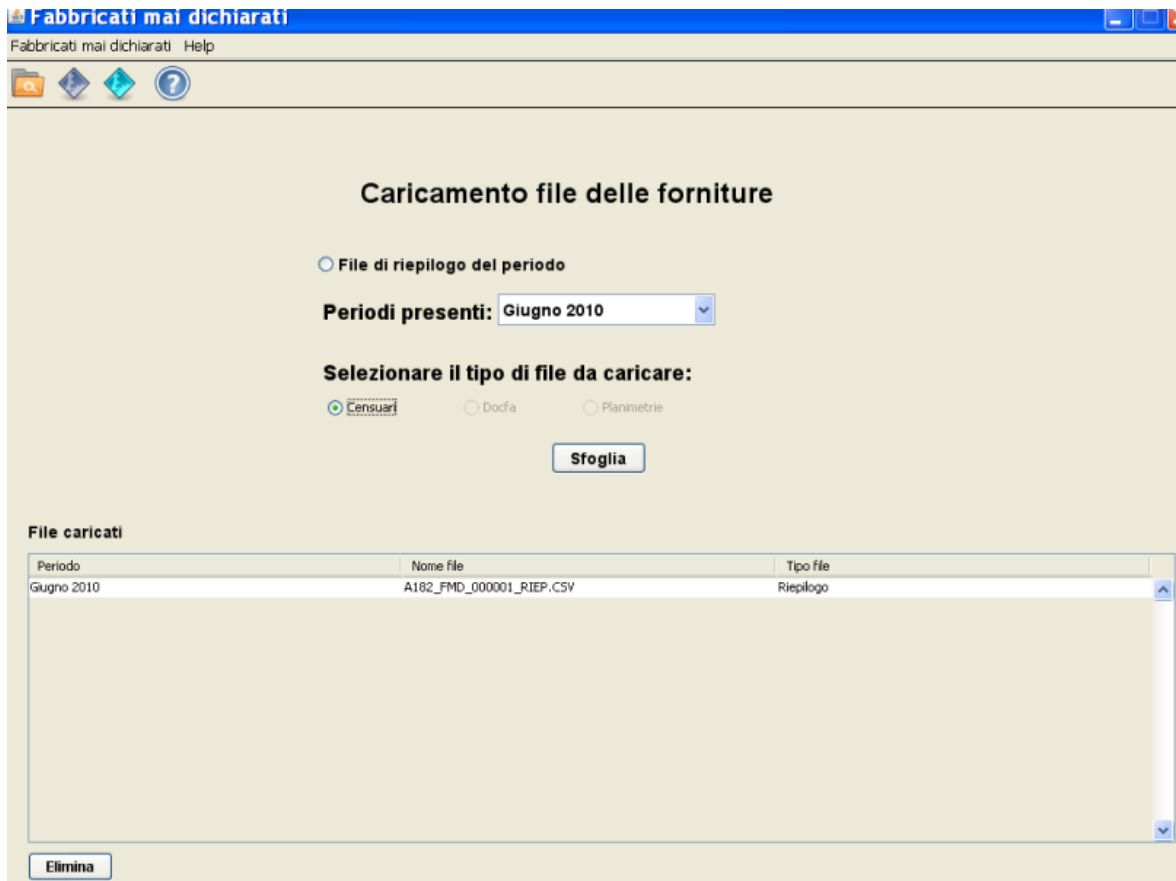


Fig. 3.1.4

Dopo aver caricato il file di riepilogo e il file dei dati censuari è possibile caricare i file delle planimetrie e dei docfa.



Fig. 3.1.5

I files che possono essere caricati devono avere il nome standard proposto dal portale, di seguito sono descritti i nomi dei file da caricare.

- File di riepilogo: Codcomune_FMD_periodo.csv.
- File dati censuari: Codcomune_FMD_periodo_DC_1.zip.
- File dati docfa: Codcomune_FMD_periodo_DOC_prog.zip.
- File dati planimetrie: Codcomune_FMD_periodo_DM_PL_prog.zip.

3.2 VISUALIZZARE LE FORNITURE CARICATE

Questa funzione consente di visualizzare le forniture caricate. Per procedere selezionare la funzione per la visualizzazione cliccando sulla seconda icona del menù, come indicato nella figura seguente **Visualizza forniture caricate** per procedere alla visualizzazione dell'elenco delle forniture caricate in precedenza.

3.2.1.

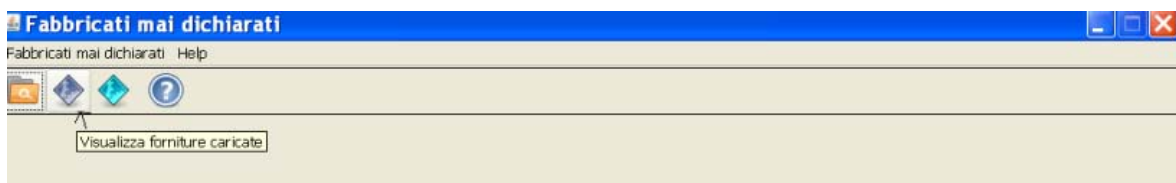


Fig. 3.2.1

Questa funzione presenta la finestra seguente (fig.3.2.2) in cui sono visualizzate le forniture caricate riepilogate per periodo di fornitura

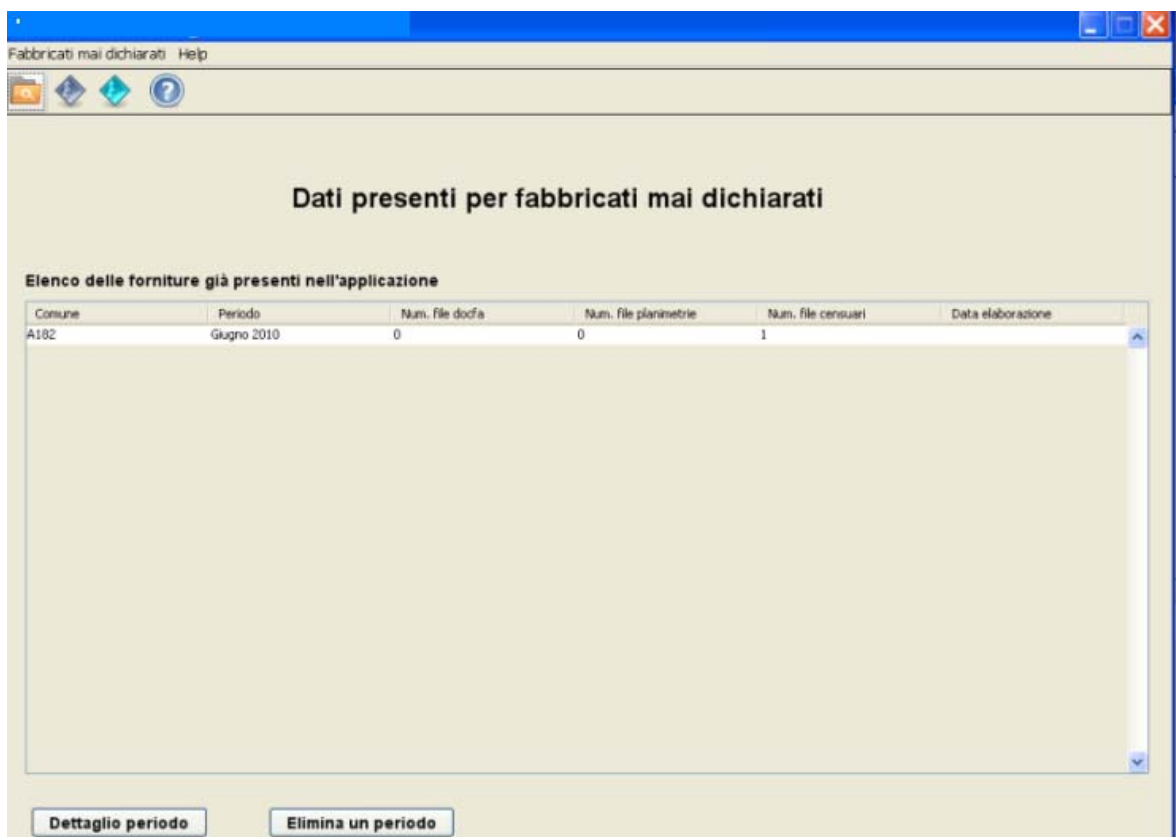


Fig. 3.2.2

Per visualizzare l'elenco di dettaglio degli immobili presenti nella fornitura è necessario selezionare una riga con il mouse e cliccare sul bottone Dettaglio periodo.

Per eliminare la fornitura di un periodo è necessario selezionare una riga con il mouse e cliccare sul bottone Elimina un periodo.

3.3 VISUALIZZARE L'ELENCO DEGLI IMMOBILI PRESENTI NELLE FORNITURE

Questa funzione consente di visualizzare l'elenco di tutti gli immobili presenti nelle forniture caricate nell'applicazione. Per procedere selezionare la funzione per la visualizzazione cliccando sulla terza icona del menù, come indicato nella figura seguente **Visualizza elenco immobili caricati**.

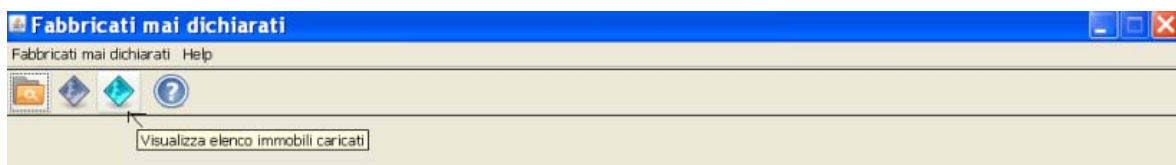


Fig. 3.3.1

L'elenco di (Fig. 3.3.2) contiene un elenco degli immobili identificati tramite i seguenti campi:

- estremi identificativi della particella terreni,
- estremi identificati della unità immobiliare urbana,
- numero e anno del protocollo docfa,
- periodo della fornitura.

Fabbricati mai dichiarati

Fabbricati mai dichiarati Help

Elenco unità immobiliari

Comune

Terr. Sez	Terr. Foglio	Terr. Numero	Fabb. Sez	Fabb. Foglio	Fabb. Numero	Fabb. Sub	Anno - Protocollo	Fornitura
173		00285		0173	00285	0015	2010-AL0007796	Giugno 2010
173		00285		0173	00285	0014	2010-AL0007810	Giugno 2010
163		00432		0163	00432	0008	2010-AL0008085	Giugno 2010
163		00432		0163	00432	0009	2010-AL0008085	Giugno 2010
163		00432		0163	00432	0010	2010-AL0008085	Giugno 2010
163		00432		0163	00432	0011	2010-AL0008085	Giugno 2010
158		00575		0158	00651	0001	2010-AL0013313	Giugno 2010
158		00575		0158	00651	0002	2010-AL0013313	Giugno 2010
88		00652		0088	01001	0001	2010-AL0013468	Giugno 2010
88		00652		0088	01001	0002	2010-AL0013468	Giugno 2010
30		00162		0030	00162	0001	2010-AL0016085	Giugno 2010
202		00572		0202	00572	0001	2010-AL0016395	Giugno 2010
202		00572		0202	00572	0002	2010-AL0016395	Giugno 2010
202		00572		0202	00572	0003	2010-AL0016395	Giugno 2010
202		00572		0202	00572	0004	2010-AL0016395	Giugno 2010
279		00359		0279	00359	0001	2010-AL0025971	Giugno 2010
279		00359		0279	00401		2010-AL0025971	Giugno 2010
62		00095		0062	00095	0015	2010-AL0028245	Giugno 2010
62		00095		0062	00306		2010-AL0028245	Giugno 2010
86		00180		0086	00180	0001	2010-AL0028439	Giugno 2010
86		00180		0086	00180	0002	2010-AL0028447	Giugno 2010
16		00168		0016	00170	0003	2010-AL0028516	Giugno 2010

Fig. 3.3.2

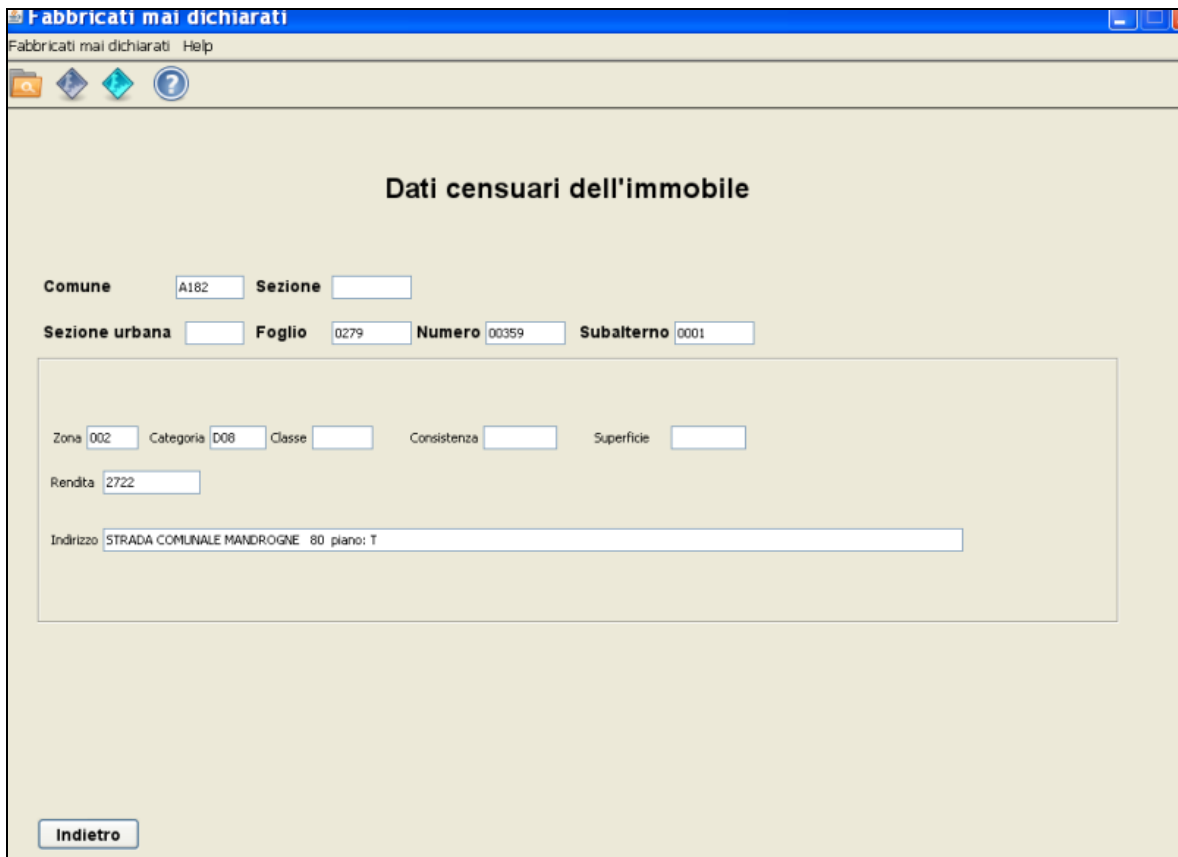
In fondo allo schermo ci sono i tasti che consentono di visualizzare il dettaglio delle informazioni relativi ad ogni riga dell'elenco, questi tasti sono abilitati se sono stati caricati rispettivamente i file delle planimetrie dei documenti docfa e dei dati censuari.

Selezionando una riga con il mouse e cliccando sui rispettivi bottoni è possibile ottenere le seguenti visualizzazioni:

- **Visualizza Docfa** consente di visualizzare il documento pdf del docfa. Se selezionando una riga il tasto resta disabilitato significa che il documento Docfa non era più disponibile al momento dell'estrazione della fornitura, perché erano già trascorsi 15 mesi dalla data di acquisizione del documento.
- **Visualizza planimetria** consente di visualizzare la planimetria (la funzionalità è specificata nel paragrafo seguente 3.4). Se selezionando

una riga il tasto resta disabilitato significa che non è presente la planimetria perché si può trattare di un "Bene comune non censibile" oppure di una unità immobiliare di categoria "Fabbricati in costruzione"

- **Stampa elenco** consente di ottenere nel formato pdf l'elenco degli immobili nello stesso formato visualizzato sullo schermo.
- **Visualizza dati Censuari** consente di visualizzare i dati del classamento e dell'indirizzo dell'immobile selezionato come riportato nella fig. 3.3.3



The screenshot shows a web application window titled "Fabbricati mai dichiarati". The main content area is titled "Dati censuari dell'immobile". The form contains the following fields:

- Comune: Sezione:
- Sezione urbana: Foglio: Numero: Subalterno:
- Zona: Categoria: Classe: Consistenza: Superficie:
- Rendita:
- Indirizzo:

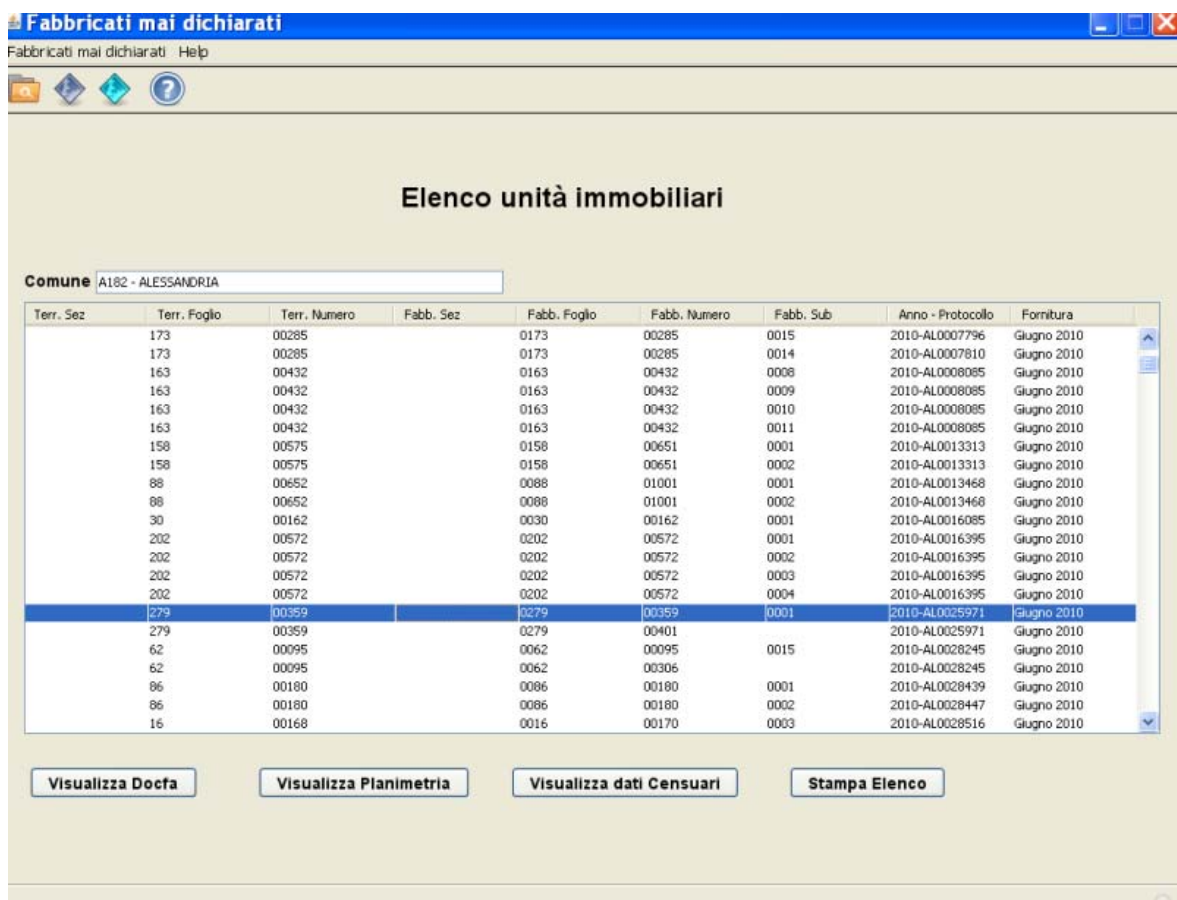
At the bottom left of the form area, there is a button labeled "Indietro".

Fig. 3.3.3

Selezionando il tasto **Indietro** si ritorna all'elenco delle unità immobiliari.

3.4 VISUALIZZAZIONE DELLA PLANIMETRIA

Questa funzione consente di visualizzare la planimetria dell'immobile selezionato. Per procedere selezionare dall'elenco una riga di un immobile e cliccare sul bottone Visualizza Planimetria (Fig. 3.4.1)



Fabbricati mai dichiarati

Fabbricati mai dichiarati Help

Elenco unità immobiliari

Comune

Terr. Sez	Terr. Foglio	Terr. Numero	Fabb. Sez	Fabb. Foglio	Fabb. Numero	Fabb. Sub	Anno - Protocollo	Fornitura
173		00285		0173	00285	0015	2010-AL0007796	Giugno 2010
173		00285		0173	00285	0014	2010-AL0007810	Giugno 2010
163		00432		0163	00432	0008	2010-AL0008085	Giugno 2010
163		00432		0163	00432	0009	2010-AL0008085	Giugno 2010
163		00432		0163	00432	0010	2010-AL0008085	Giugno 2010
163		00432		0163	00432	0011	2010-AL0008085	Giugno 2010
158		00575		0158	00651	0001	2010-AL0013313	Giugno 2010
158		00575		0158	00651	0002	2010-AL0013313	Giugno 2010
88		00652		0088	01001	0001	2010-AL0013468	Giugno 2010
88		00652		0088	01001	0002	2010-AL0013468	Giugno 2010
30		00162		0030	00162	0001	2010-AL0016085	Giugno 2010
202		00572		0202	00572	0001	2010-AL0016395	Giugno 2010
202		00572		0202	00572	0002	2010-AL0016395	Giugno 2010
202		00572		0202	00572	0003	2010-AL0016395	Giugno 2010
202		00572		0202	00572	0004	2010-AL0016395	Giugno 2010
279		00359		0279	00359	0001	2010-AL0025971	Giugno 2010
279		00359		0279	00401		2010-AL0025971	Giugno 2010
62		00095		0062	00095	0015	2010-AL0028245	Giugno 2010
62		00095		0062	00306		2010-AL0028245	Giugno 2010
86		00180		0086	00180	0001	2010-AL0028439	Giugno 2010
86		00180		0086	00180	0002	2010-AL0028447	Giugno 2010
16		00168		0016	00170	0003	2010-AL0028516	Giugno 2010

Fig. 3.4.1

Verrà visualizzato il seguente schermo nel quale sulla sinistra sono elencate le planimetrie disponibili (Fig. 3.4.2).

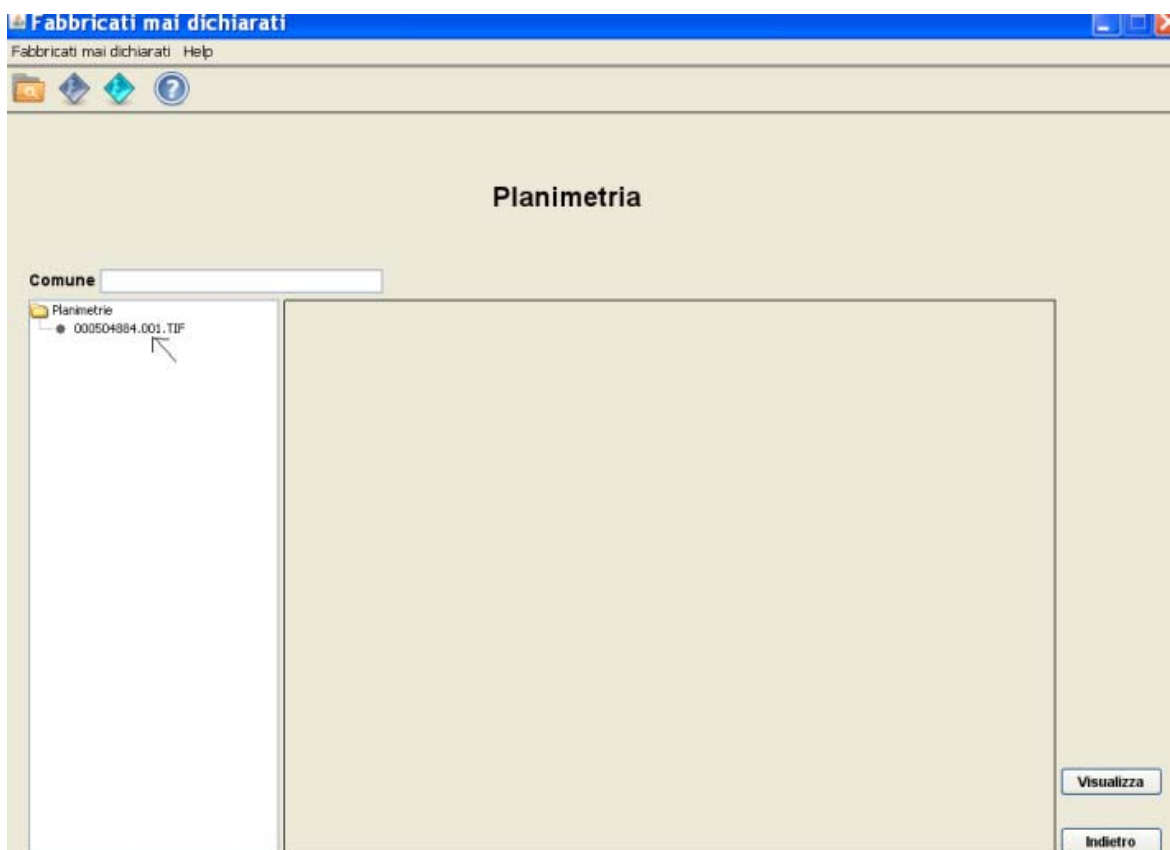


Fig. 3.4.2

clickando sul nome del file presente sulla sinistra dello schermo è possibile visualizzare la planimetria, come indicato nella figura seguente

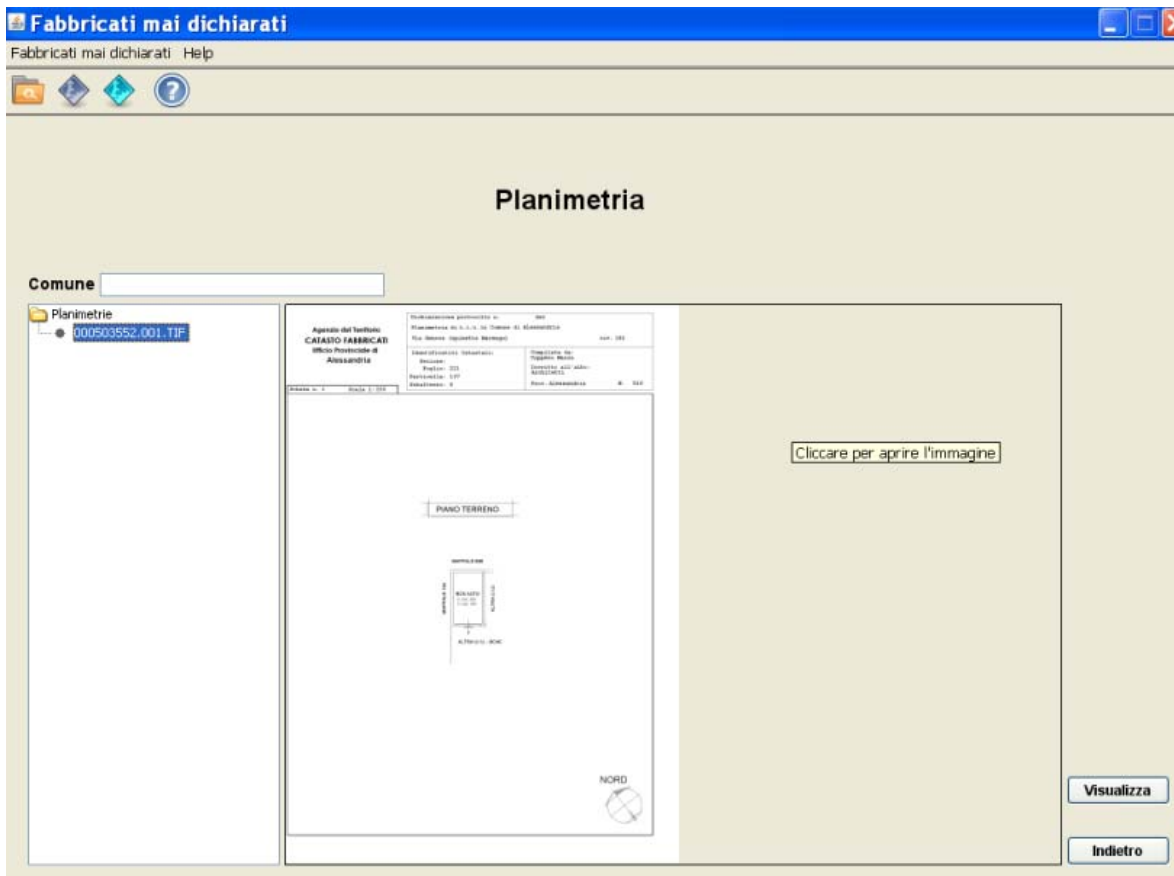


Fig. 3.4.3

Per poter ingrandire l'immagine cliccare sulla figura o sul bottone **Visualizza**.

Con il tasto **Indietro** si ritorna all'elenco degli immobili

3.5 RIPRISTINARE IL DATABASE

Dato che l'applicazione utilizza un data base locale per memorizzare i dati, la funzione consente di ripulire interamente la base dati. L'utente dovrà utilizzare questa funzione solo nel caso in cui intende ricominciare ad utilizzare l'applicazione nella situazione iniziale ossia non avendo mai caricato dati.

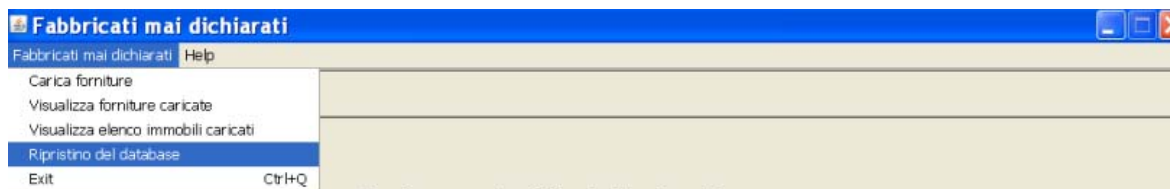


Fig. 4.1

L'utilizzo di questa funzione verrà controllato tramite l'invio di un messaggio esplicativo per informare l'utente che la sua azione comporta la perdita di tutti i dati già inseriti nell'applicazione come indicato nella figura seguente



Fig. 4.2